

Montage und Gebrauchsanleitung für die Anhängerkupplung für den Fiat Panda (4x4) (2004-2011)

Katalognummer F-124

Die Montage

Die Anhängerkupplung F-124 besteht aus folgenden Teilen:

1. Gestell	- 1 Stück
2. Kupplungskugel (ACS-2030)	- 1 Stück
3. Kupplungskugelsteckdose (ACS)	- 1 Stück
4. Steckdosenhalterung	- 1 Stück
5. Flacheisen mit der Mutter M12	- 2 Stück
6. Spezielle Unterlegscheibe $\varnothing 24/\varnothing 8,5 \times 2,5$	- 4 Stück
7. Spezielle Unterlegscheibe $\varnothing 30/\varnothing 12,5 \times 3$	- 2 Stück
8. Schraube M8x30 (PN/M-82105)	- 1 Stück
9. Schraube M12x25 (PN/M-82105)	- 4 Stück
10. Schrauben M12x40 (PN/M-82105)	- 2 Stück
11. Federring $\varnothing 8,2$	- 4 Stück
12. Federring $\varnothing 12,2$	- 6 Stück
13. Runde Unterlegscheibe $\varnothing 13,0$	- 4 Stück
14. Mutter M8	- 4 Stück

Um die Anhängerkupplung F-124 richtig zu montieren ist folgende Beschreibung einzuhalten:

1. Die Montage der Anhängerkupplung erfordert einen Anschnitt der hinteren Stoßstange.
2. Die hintere Stoßstange abschrauben und die Metallverstärkung der Stoßstange demontieren.
3. Den Auspufftopf vom hinteren Aufhängung absenken.
4. Das Gestell (1) an die mit Gewinden versehenen hinausragenden Stiften anlegen und mit den Muttern M8 (14), den Federringen $\varnothing 8,2$ (11) und den Unterlegscheiben $\varnothing 24/\varnothing 8,5 \times 2,5$ (6) festschrauben.
5. Durch die entstandene Öffnung im hinteren Karosseriestreifen das Gestell (1) an den hinteren Karosseriestreifen mit der Schraube M8x30 (8), der Unterlegscheibe $\varnothing 24/\varnothing 8,5 \times 2,5$ (6), dem Federring $\varnothing 8,2$ (11) und der Mutter M8 (14) festschrauben.
6. Das Gestell (1) an den Längsträger mit den Schrauben M12x40 (10), dem Federring $\varnothing 12,2$ (12), der Unterlegscheibe $\varnothing 30/\varnothing 12,5 \times 3$ (7) und

dem Flacheisen mit der Mutter (5), die von der Seite des Kofferraumes nach der vorherigen Entfernung der Verschlusscheiben platziert werden sollten, festschrauben.

7. Den Auspufftopf aufhängen.
8. Die Stoßstange nach dem vorherigen Ausschneiden des Loches ~40 mm x 80 mm montieren.
9. Die Kupplungskugelsteckdose (3) an das Gestell (1) zusammen mit der Steckdosenhalterung (4) mit den Schrauben M12x25 (9) zusammen mit den Federringen $\varnothing 12,2$ (12) und mit den runden Unterlegscheiben $\varnothing 13,0$ (13) nach Schema anschrauben.
10. Die Kupplungskugel (2) an die Kupplungskugelsteckdose (3) nach Schema montieren.

Achtung: Nach der Montage der Anhängerkupplung besteht keine Möglichkeit, einen anderen Wagen abzuschleppen.

Achtung:

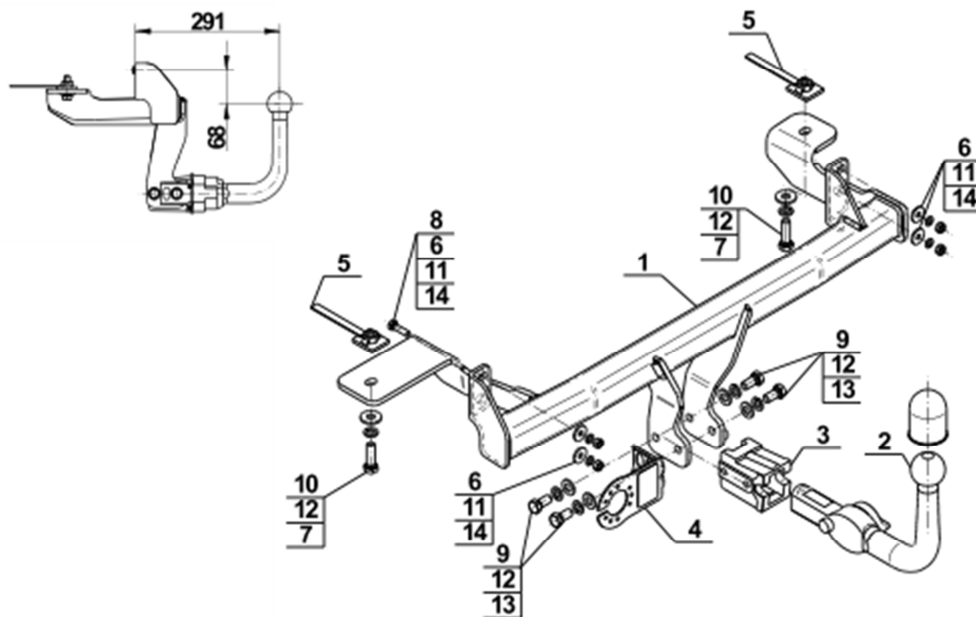
An das Gestell (1) darf eine Kupplungskugel (2) von einer anderen Konstruktion als in der vorliegenden Montaganleitung nur unter folgenden Bedingungen montiert werden:

1. Die verwendete Kupplungskugel besitzt ein Typenschild mit Typgenehmigungsnummer.
2. Die Parameter D und S haben einen höheren oder gleichen Wert wie der Wert des Gestells (1).
3. Die Stellung der Kupplungskugelmitte entspricht der Zeichnung.

Die Einhaltung vorliegender Gebrauchsanleitung versichert richtige Montage und Nutzung der Anhängerkupplung F-124.

Vorsicht: Schraubenverbindungen nach 1000 Km überprüfen. Die Kupplungskugel immer sauber halten und mit dem Schmierstoff schmieren. Die Kugelschutzkappe benutzen. Bei Beschädigung darf die Anhängerkupplung **F-124** nicht weiter benutzt werden. **Eine Reparatur der beschädigten Anhängerkupplung ist nicht möglich.** Bei Nichtbefolgung der Montaganleitung und unsachgemäßer Nutzung übernimmt der Hersteller **keine Verantwortung** für entstehende Schäden.

Das Montageschema:



Achtung:

Im Preis der Anhängerkupplung ist kein Elektrosatz enthalten.

Die Anhängerkupplung muss nicht beim TÜV vorgeführt werden, da diese mit dem Zeichen e20 ausgezeichnet ist, es sei denn, dass aktuelle Vorschriften es anders bestimmen. Diese Montageanleitung dient als ABE und muss mit den Fahrzeugpapieren mitgeführt werden.