

Montage und Gebrauchsanleitung für die Anhängerkupplung für den
Ssangyong Rexton(07/2006-)

Katalognummer S-460

Die Montage

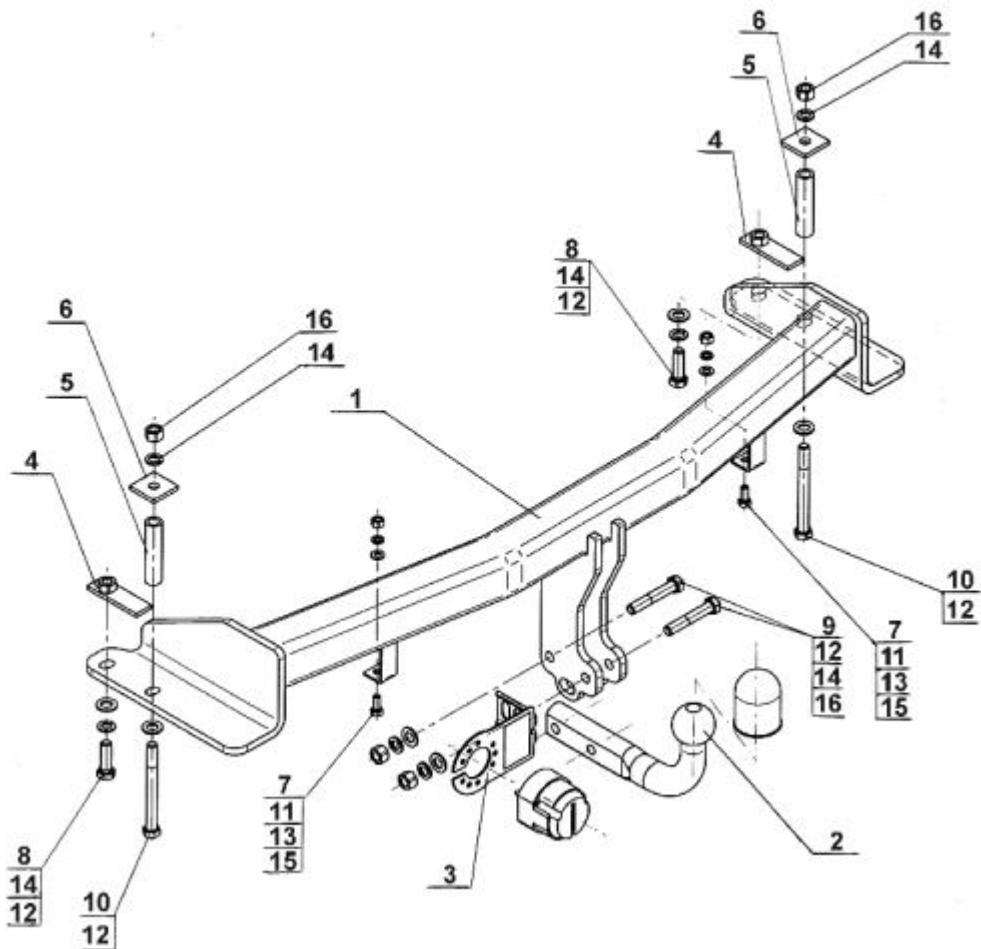
Die Anhängerkupplung S-460 besteht aus:

1. Gestell	1. Stück
2. Kupplungskugel	1. Stück
3. Steckdosenhalterung	1. Stück
4. Flacheisen mit Mutter M12	2. Stück
5. Distanzhülse $\varnothing 20/\varnothing 12,5 \times 83$	2. Stück
6. Rechteckige Unterlegscheibe (40x40x5/ $\varnothing 12,5$)	2. Stück
7. Schraube M8x20 (PN/M-82105)	2. Stück
8. Schraube M12x40 (PN/M-82105)	2. Stück
9. Schraube M12x70 (PN/M-82101)	2. Stück
10. Schraube M12x130 (PN/M-82101)	2. Stück
11. Unterlegscheibe $\varnothing 8,4$	2. Stück
12. Unterlegscheibe $\varnothing 13,0$	6. Stück
13. Federring $\varnothing 8,2$	2. Stück
14. Federring $\varnothing 12,2$	6. Stück
15. Mutter M8	2. Stück
16. Mutter M12	4. Stück

Um die Anhängerkupplung S-460 richtig zu montieren ist folgende Beschreibung einzuhalten:

1. Die Montage der Anhängerkupplung erfordert die Demontage sowie einen Anschnitt der hinteren Stoßstange.
2. Die Stoßstange und die Stoßstangenverstärkung demontieren (Stoßstangenverstärkung wird nicht wieder benutzt)
3. In die Längsträger die Flacheisen mit Mutter (4) und die Distanzhülsen (5) nach Montageschema platzieren.
4. An die Unterseite der Längsträger das Gestell (1) anlegen und mit den Schrauben M12x40 (8), den Unterlegscheiben $\varnothing 13,0$ (12), den Federringen $\varnothing 12,2$ (14) sowie den Schrauben M12x130 (10), den Unterlegscheiben $\varnothing 13,0$ (12), den rechteckigen Unterlegscheiben (6), den Federringen $\varnothing 12,2$ (14) und den Muttern M12 (16), anschrauben.
5. An der Unterseite der Stoßstange einen Anschnitt in der Größe von ca. 40x55mm durchführen.
6. Die Stoßstange montieren und mit den Halterungen des Gestells (1) mit den Schrauben M8x20 (7), den Unterlegscheiben $\varnothing 8,4$ (11), den Federringen $\varnothing 8,2$ (13) und Muttern M8 (15) nach Montageschema verschrauben.
7. Die Kupplungskugel (2) an das Gestell (1) zusammen mit der Steckdosenhalterung (3) mithilfe der Schrauben M12x70 (9), der Unterlegscheiben $\varnothing 13,0$ (12), Federringe $\varnothing 12,2$ (14) und Muttern M12 (16).

Das Montageschema:



Die Einhaltung vorliegender Gebrauchsanleitung versichert richtige Montage und Nutzung der Anhängerkupplung S-460.

Montage der Anhängerkupplung S-460 soll bei einer Hauptuntersuchungsstelle ins Fahrzeugschein eingetragen werden.

Nach 1000km sind die Schraubverbindungen nachzuprüfen. Die Kugel ist sauber einzuhalten und mit Schmierfett einzuschmieren. Eine Kugelschutz ist zu verwenden. Alle mechanischen Beschädigungen der Anhängerkupplung S-460 schließen weitere Nutzung aus. Die beschädigte Anhängerkupplung ist nicht reparierbar. Sollte die Art der Montage nicht eingehalten oder falsch genutzt werden, haftet der Hersteller für entstandenen Schaden nicht.